

# 通霄非營利幼兒園委託仁德醫護管理專科學校辦理

## 校園災害防救計畫

### 一、目的

1. 為保障幼兒生命 safety 及避免防災疏散避難時之混亂。
2. 為使教職同仁能啟動自主防災作為，輔以指導作為，以減少災損。

### 二、園內疏散避難地點及路線

避難處所經勘查後，以「前廣場」為避難地點。

### 三、疏散避難人力編組與分工

本園內有教職同仁 6 人，編組成疏散避難小組，由園長(指揮官)領導，並依特性編組。

#### 〔一〕地震發生時：

編組	職責	成員	備註
通報救護組	<ol style="list-style-type: none"><li>1. 以電話通報應變中心已疏散人數、收容地點、災情及學校教職員、幼兒疏散情況。</li><li>2. 負責蒐集、評估、傳播和使用有關於災害與資源狀況發展的資訊。</li><li>3. 防救災設施操作。</li><li>4. 基本急救、進行負責傷患之緊急救護及搬運，重傷患就醫護送。</li><li>5. 心理諮商。</li><li>6. 急救常識宣導。</li><li>7. 提供紓解壓力方法。</li></ol>	園長 張淑惠	
避難引導組	<ol style="list-style-type: none"><li>1. 分配責任區，協助疏散學校教職員、幼兒至避難所。</li><li>2. 選定一適當地點作為臨時避難地點。</li><li>3. 協助登記至避難所人員之身份、人數。</li><li>4. 設置服務站，提供協助與諮詢。</li><li>5. 協助疏散學區周遭受災民眾至避難所。</li><li>6. 協助學區周遭受災民眾至避難所，協助登記身分、人數。</li></ol>	教師 胡淞雅	

<p>搶救組</p>	<ol style="list-style-type: none"> <li>1. 受災學校教職員生之搶救及搜救。</li> <li>2. 清除障礙物協助逃生。</li> <li>3. 強制疏散不願避難之學校教職員生。</li> <li>4. 依情況支援安全防護組、緊急救護組。</li> </ol>	<p>教保員 溫于瑄</p>	
<p>安全防護組</p>	<ol style="list-style-type: none"> <li>1. 協助發放生活物資、糧食及飲水。</li> <li>2. 各項救災物資之登記、造冊、保管及分配。</li> <li>3. 協助設置警戒標誌及交通管制。</li> <li>4. 維護學校災區及避難場所治安。</li> </ol>	<p>教保員 彭于庭</p>	

〔二〕火災發生時：

編組	職責	成員	備註
通報救護組	<ol style="list-style-type: none"> <li>1. 以電話通報 119。</li> <li>2. 基本急救、傷患之緊急救護、重傷患就醫護送。</li> <li>3. 心理諮商。</li> <li>4. 急救常識宣導。</li> <li>5. 提供紓解壓力方法。</li> </ol>	園長 張淑惠	
避難引導組	<ol style="list-style-type: none"> <li>1. 分配責任區，引導疏散幼兒至安全地點。</li> <li>2. 選定一適當地點作為臨時避難地點。</li> <li>3. 確實掌握家長領回幼兒。</li> </ol>	教師 胡淞雅	
搶救組	<ol style="list-style-type: none"> <li>1. 使用滅火器、室內消防栓滅火。</li> <li>2. 受災學校教職員生之搶救及搜救。</li> <li>3. 清除障礙物協助逃生。</li> <li>4. 依情況支援安全防護組、緊急救護組。</li> </ol>	教保員 溫于瑄	
安全防護組	<ol style="list-style-type: none"> <li>1. 緊急電源之確保、鍋爐等危險設施之停止供給運轉。</li> <li>2. 排煙或排瓦斯處理。</li> <li>3. 設定禁止進入區域。</li> <li>4. 維護學校災區秩序。</li> </ol>	教保員 彭于庭	

**四、逃生處理原則：**

1. 地震來臨，就地避難。(依照避難掩護要領---附件一)
2. 地震稍歇才開始逃生，為避免腳部受傷，要穿鞋避難逃生。
3. 拿書包或書本頂在頭上逃生，以保護頭部。
4. 下樓梯後直接走往集合地點。(注意移動時的安全維護)

**五、逃生集合地點：**

在百合班、櫻桃班、向日葵：從左方樓梯依序逃生，然後往門口操場的空曠處走。

4. 老師集合後立刻清點人數，並回報。

**六. 有傷病時的處理：詳見附件二**

1. 目擊者就地：叫--叫受傷者有無反應(無反應)
2. 叫--叫支援（通報救護組）並進行初級評估。若傷者無反應，進行 CPR
3. C--心外按摩
4. A--打開呼吸道
5. B--評估呼吸
6. 送醫：派校內支援車輛。

# 通霄非營利幼兒園委託仁德醫護管理專科學校辦理

## 校園災害防救演練實施計畫

### 一、目的：

1. 透過辦理複合型校園防災演練，強化教師與幼兒災害防救應變能力。
2. 深化防災素養，提升校園防救災觀念之落實與實踐。

### 二、防災演練日期：

於每學期開學第二個月，第一學期定於9月份，第二學期定於2月份。

### 三、防災演練地點：通霄非營利幼兒園

### 四、防災演練內容

演練階段	演練項目	演練時間
第一階段	地震災害發生時之事故發生與察覺，以及就地避難	約 1 分鐘
第二階段	地震災情發生後之逃生與避難引導演練，請詳見附件三之防震防災緊急疏散流程圖，同時啟動避難引導組	約 1 分鐘
第三階段	學校應變組織之成立與運作，啟動通報救護組、搶救組與安全防護組	約 3 分鐘
第四階段	緊急搜救與傷患救助，啟動「緊急事故處理流程」〔如附件四〕與「幼兒緊急傷病送醫處理委託書」之內容〔如附件五〕。	約 10 分鐘
第五階段	緊急滅火之使用滅火器訓練	約 10 分鐘
第六階段	學生安置與家長領回	約 5 分鐘
第七階段	演練後之檢討	約 20 分鐘

五、校園災害防救要點重點說明

災害種類	防 範 要 點	地點
<p>狀況 1 核災 發生時</p>	<ol style="list-style-type: none"> <li>儘量避免外出，緊閉門窗，以避免曝曬於輻射性物質的影響。</li> <li>個人裝備：(1)輕便雨衣 (2)口罩 (3)長袖、帽子 (4)雨傘</li> </ol>	<p>各班教室</p>
<p>狀況 2 地震 發生時</p>	<ol style="list-style-type: none"> <li>請同學們不要驚慌、不要尖叫。</li> <li>關掉教室內的所有電源。廚房關閉瓦斯。</li> <li>門窗要保持打開的狀態。(但不要在門旁，以防被門打到)</li> <li>避難三口訣：「蹲下」、「掩護(cover)」、「穩住(hold on)」。地震發生時就地蹲下(書桌下或書桌與書桌之間的走道)，並以書包、小提包或書本(家庭連絡簿等)保護頭部。手抓緊掩蔽物。</li> <li>遠離容易掉落物品的地方。</li> <li>主震停止後，請各班老師依照各樓層逃生規劃路線不慌張地依序離開各班教室到廣場等空曠地區避難。</li> <li>受困時，以律動式的三拍敲打，回應搜救人員，生命探測儀的聲納的作用。</li> <li>家庭必備：手電筒(發電式)、避難包、家庭防災卡……</li> </ol>	<p>教室→操場</p>
<p>狀況 3 搶救 急救</p>	<ol style="list-style-type: none"> <li>排除樓梯間障礙</li> <li>搶救受困幼兒</li> <li>將受傷幼兒送至醫護組</li> <li>簡易包紮</li> <li>通知家長</li> <li>緊急送醫</li> </ol>	<p>緊急醫護中心</p>
<p>狀況 4 火災 發生時</p>	<ol style="list-style-type: none"> <li>判斷起火點。</li> <li>各班老師依照各樓層逃生規劃路線離開各班教室到室外避難。</li> <li>在教室中依狀況採取緊急措施： <ul style="list-style-type: none"> <li>準備濕布掩住口鼻。</li> <li>關門或堵住門窗縫隙減少空氣對流。</li> <li>放低身體或爬行(熱空氣上冷空氣下)無法逃出時，趴在地面。</li> <li>先手背撫摸門板、把手，防高溫悶燒，勿開門。</li> </ul> </li> </ol>	<p>教室→室外</p>

六、本計劃經園長核定後實施，修正時亦同。

# 通霄非營利幼兒園委託仁德醫護管理專科學校辦理

## 校園災害防救演練內容之腳本設計

### 第一階段：地震災害發生時之事故發生與察覺

演練時間	演練地點	演練重點
9:21~ 9:22	各班教室	1. 發生地震了，敲鐘示警。 2. 安撫幼兒不要緊張，教師打開門窗，指導幼兒就近躲藏於堅固物體旁，防止受傷。

### 第二階段：地震災情發生時之逃生與避難引導演練，同時啟動避難引導組

演練時間	演練地點	演練重點
9:22~ 9:23	各班教室 與逃生路 線	1. 地震稍歇，各班老師先檢查各出入通道與樓梯是否暢通。 2. 引導幼兒謹慎迅速地至前廣場集合，勿有推擠之情形。 3. 各班教師確實點名，掌握幼兒人數。

### 第三階段：學校應變組織之成立與運作，啟動通報救護組、搶救組與安全防護組

演練時間	演練地點	演練重點
9:23~ 9:25	前廣場	1. 園所成立緊急應變中心，由園長擔任指揮官。 2. 各組成員開始持行任務： 〔1〕 通報救護組：以電話通報119，說明園所請求支援之狀況。實行基本急救，傷患之緊急救護或送醫。 〔2〕 搶救組：清除障礙物協助逃生。受災人員之搜救與搶救。 〔3〕 安全防護組：設置警戒標誌與維持秩序。

### 第四階段：緊急搜救與傷患救助，啟動「緊急事故處理流程」與「幼兒緊急傷病送醫處理委託書」之內容

演練時間	演練地點	演練重點
9:26~ 9:35	前廣場	1. 幼兒受到輕傷，在場人員初步處理，通知家長接回。 2. 幼兒受到重傷，在場人員施以急救，通知家長並護送就醫。

### 第五階段：緊急滅火之使用滅火器訓練

演練時間	演練地點	演練重點
9:35~ 9:45	前廣場	1. 園方自行滅火，各教師學習操作滅火器。 2. 若園方無法自行滅火，通報組打電話請求地方消防單位支援。

### 第六階段：學生安置與家長領回

演練時間	演練地點	演練重點
9:45~ 9:50	前廣場	1. 確認幼兒躲避地點是否安全，安全後由各班教師一一打電話通知家長至學校領回。 2. 家長領回時，老師必須確認家長身分與簽名後始可領回。

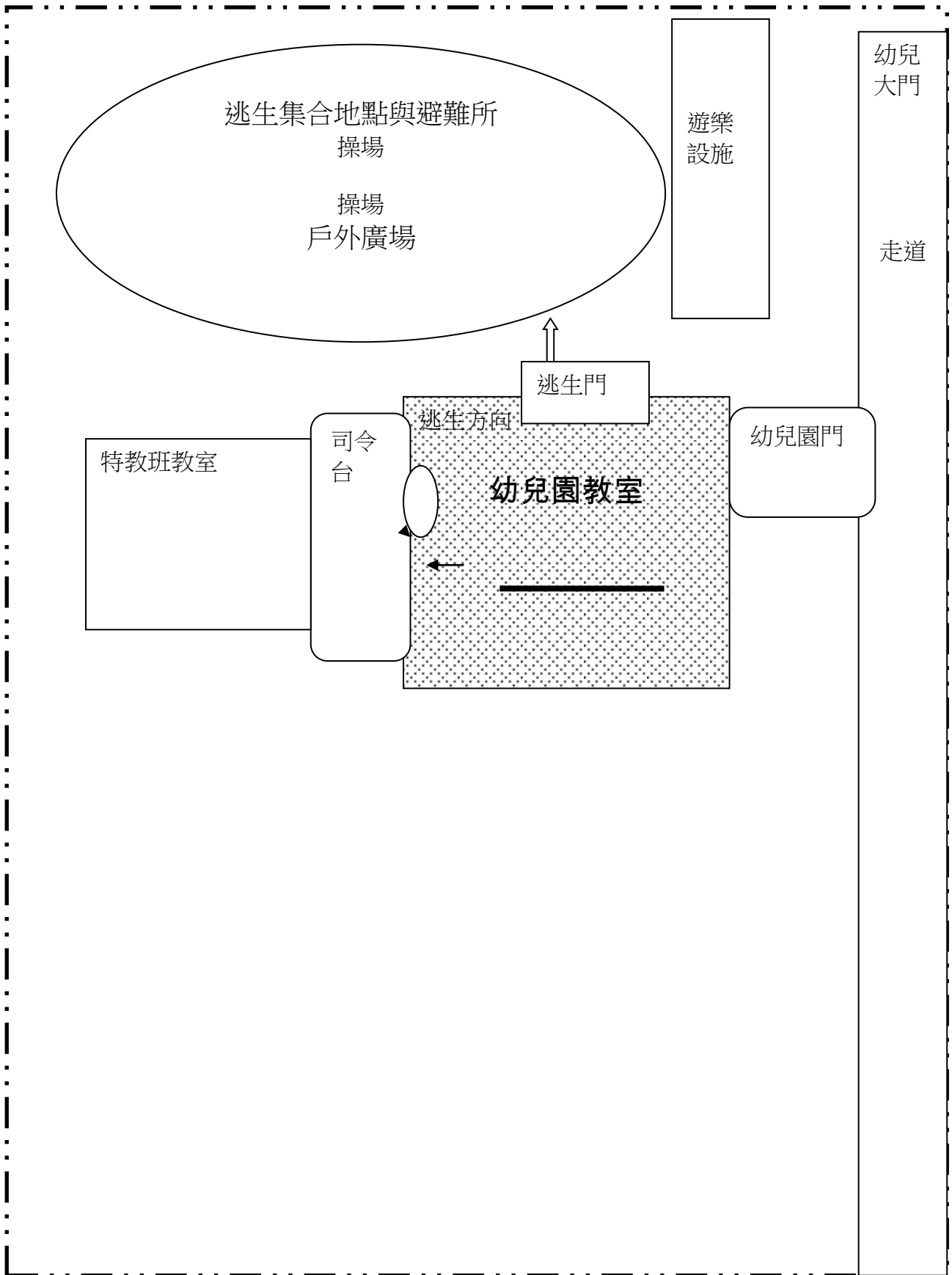
### 第七階段：演練後之檢討

演練時間	演練地點	演練重點
9:50~ 10:10	前廣場	1. 檢討各階段實施之困難與待改進之處。 2. 檢討組織分工是否適切與待協調改善之處。



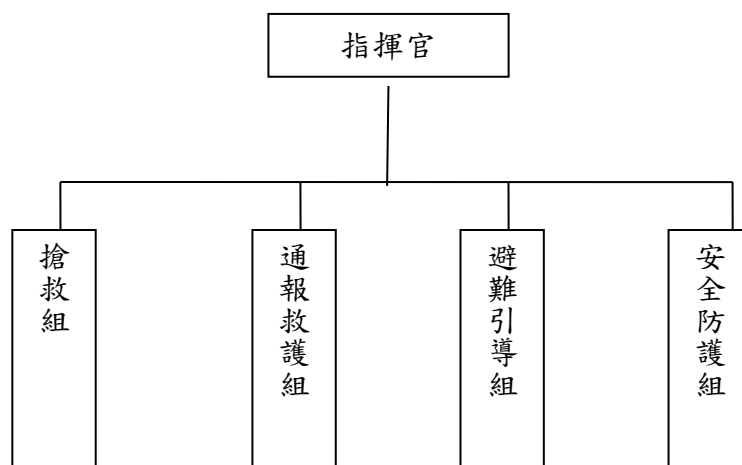


通霄非營利幼兒園校園防災地圖 逃生集合地點



# 通霄非營利幼兒園委託仁德醫護管理專科學校辦理

## 校園災害防救應變組織架構圖



# 通霄非營利幼兒園委託仁德醫護管理專科學校辦理

## 校園災害防救應變組織分工表

編組及負責人員	負責工作
指揮官	1. 負責指揮、督導、協調。 2. 負責協調及主導各組中所有運作。
通報救護組	1. 以電話通報應變中心已疏散人數、收容地點、災情及學校教職員、學生疏散情況。 2. 負責蒐集、評估、傳播和使用有關於災害與資源 狀況發展的資訊。 3. 防救災設施操作。 4. 基本急救、重傷患就醫護送。 5. 心理諮商。 6. 提供紓解壓力方法。
避難引導組	1. 分配責任區，協助疏散學校教職員、學生至避難所。 2. 選定一適當地點作為臨時避難地點。 3. 協助登記至避難所人員之身份、人數。 4. 設置服務站，提供協助與諮詢。 5. 協助疏散學區周遭受災民眾至避難所。 6. 協助學區周遭受災民眾至避難所，協助登記身分、人數。

<b>搶救組</b>	<ol style="list-style-type: none"><li>1. 受災學校教職員生之搶救及搜救。</li><li>2. 清除障礙物協助逃生。</li><li>3. 強制疏散不願避難之學校教職員生。</li><li>4. 依情況支援安全防護組、緊急救護組。</li></ol>
<b>安全防護組</b>	<ol style="list-style-type: none"><li>1. 協助發放生活物資、糧食及飲水。</li><li>2. 各項救災物資之登記、造冊、保管及分配。</li><li>3. 協助設置警戒標誌及交通管制。</li><li>4. 維護學校災區及避難場所治安。</li></ol>

# 通霄非營利幼兒園委託仁德醫護管理專科學校辦理

## 校園災害防救小組分組名單

組別	職務	姓名	器材準備	備註
指揮官員長 (指揮, 督導, 協調等)		張叔惠		
通報救護組 (災情通報及聯絡、傷患救護、心理安撫等)	組長	張淑惠	電腦網路, 電話設備 防災各機關通訊錄與 緊急醫療聯絡電話 〔請見附件六〕 學生領回單 全校教職員通訊錄 學生緊急聯絡卡 文具用品 醫療器材 急救手冊〔附件七〕	
	組員	胡淞雅		
避難引導組 (疏散規劃及安置等)	組長	胡淞雅	哨子 計算機, 文具用品 班級人數統計表	
	組員			
搶救組 (清除障礙物、滅火、協助逃生等)	組長	溫于瑄	五金挖土工具 滅火器 手套 手電筒 乾電池	
	組員	陳君儀		
安全防護組 (救災物資、標誌、交管、收容所安全、救災設施操作等)	組長	彭于庭	礦泉水, 乾糧 發電機 手套 哨子	
	組員	韓春霞		
				引導車輛
				胡淞雅

## 附件一

### 地震時應變措施

#### 一、幼兒在教室或其他室內

##### (一)保持冷靜，立即就地避難

1. 就地避難最重要的原則就是保護頭部及身體，避難地點宜於室內之桌子下、柱子旁或水泥柱邊。
  2. 就地避難不宜地點為：窗戶旁、電燈吊扇投影機下，未固定之櫃子旁、橫樑下等。
  3. 躲在桌下時，應雙手握住桌腳，當地震發生時，可隨地面移動，且形成屏障避免掉落物。
  4. 地震避難掩護三要領：蹲下、找掩護、抓住桌腳，直到地震結束。
  5. 隨手關閉使用中的電源及火源防止火災發生。
  6. 要把避難處門扇打開，以免門扇被震歪夾緊。
  7. 勿使用電梯，以免受困。
- (二)當地震稍歇時，應聽從師長指示，依平時規劃之緊急避難疏散路線，進行避難疏散。

1. 可用頭套、較輕的書包、袋子或書本保護頭部。
2. 遵守不語、不跑、不推之三不原則，冷靜應變。
3. 年紀較小之幼兒由專人引導或老師負責帶領。
4. 在建築物內需以書包保護頭部，但若抵達空曠地後，可不必再以書包保護頭部，以利行動。

(三)抵達安全疏散地點時，各班導師確實點名，確保每位幼兒皆已至安全地點，並安撫學生情緒。

#### 二、幼兒在室外

##### (一)保持冷靜，立即就地避難

1. 在走廊，應立即蹲下，保護頭部，注意是否有掉落物。當地震稍歇，立即疏散至避難地點。
2. 千萬不要觸及掉落的電線。

(二)抵達安全疏散地點時，各班導師確實點名，確保每位幼兒皆已至安全地點，並安撫學生情緒。

### 防震守則

※保持鎮定勿慌張 行車勿慌減車速※確保安全最重要 切勿急停防追撞  
※關閉瓦斯斷電源 注意四方靠邊停※防止災害再擴大 遠離高架避陸橋  
※身在高樓勿近窗 家庭防震有計畫※堅固家具好避處 救急物品不可少  
※震後電梯勿搭乘 自助助人解困厄※上下樓梯不爭先 守望相助好鄰居  
※路上行人空地避 使用火燭防火災※小心行走避車來 少用電話供急用  
※墜物電線注意防 收聽廣播避謠言※危樓高牆物靠近 同舟共濟度難關  
※課堂學生守秩序 強烈地震不可測※聽從老師桌下避 預防措施勿疏忽

※順序離室到操場 應變善後做的好

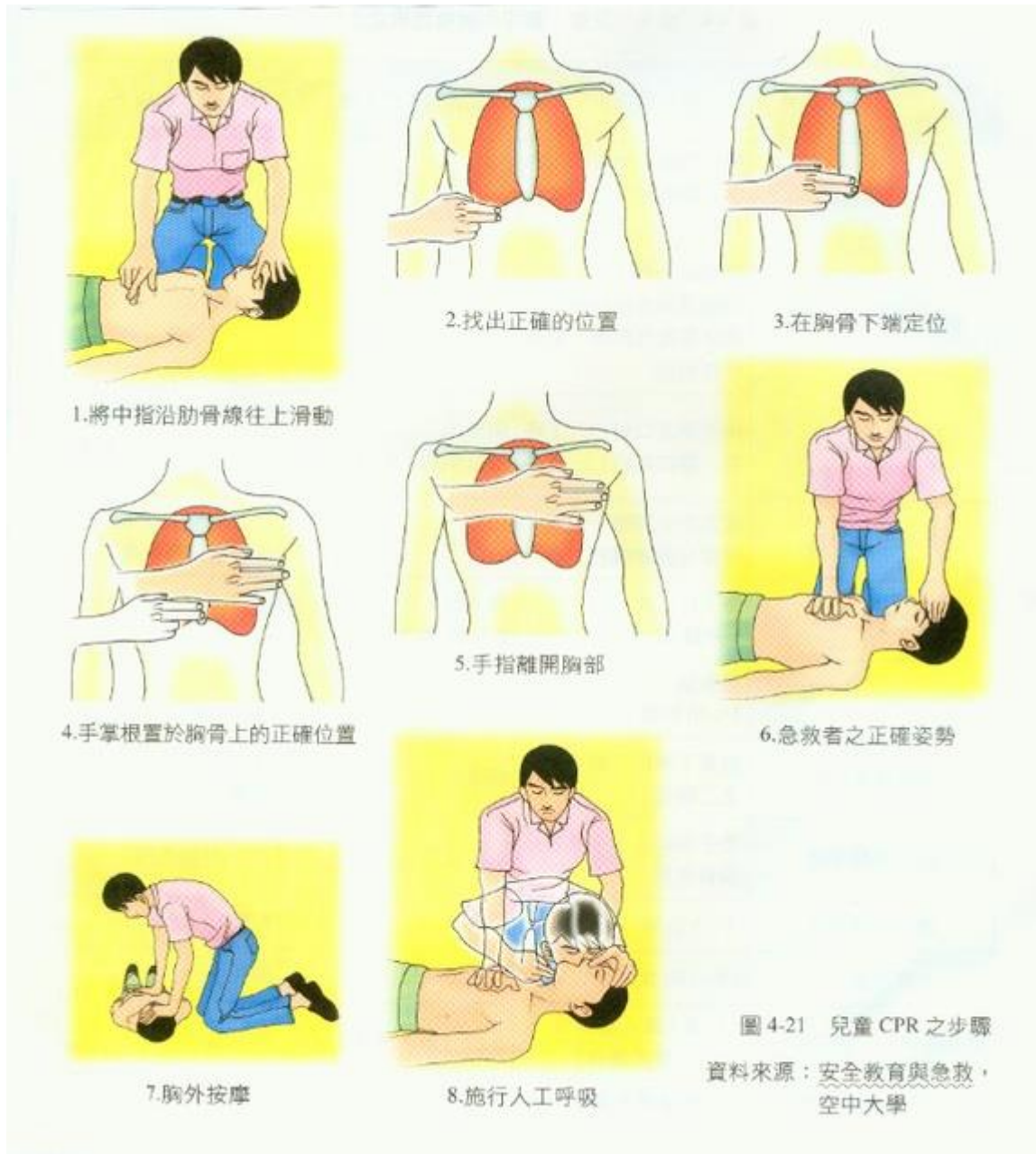
※集合點名勿落單 災害損失可減少

## 附件二

### 兒童 CPR 之圖解

1—8 歲兒童施行 CPR 的步驟與大人同，最大的差別為：

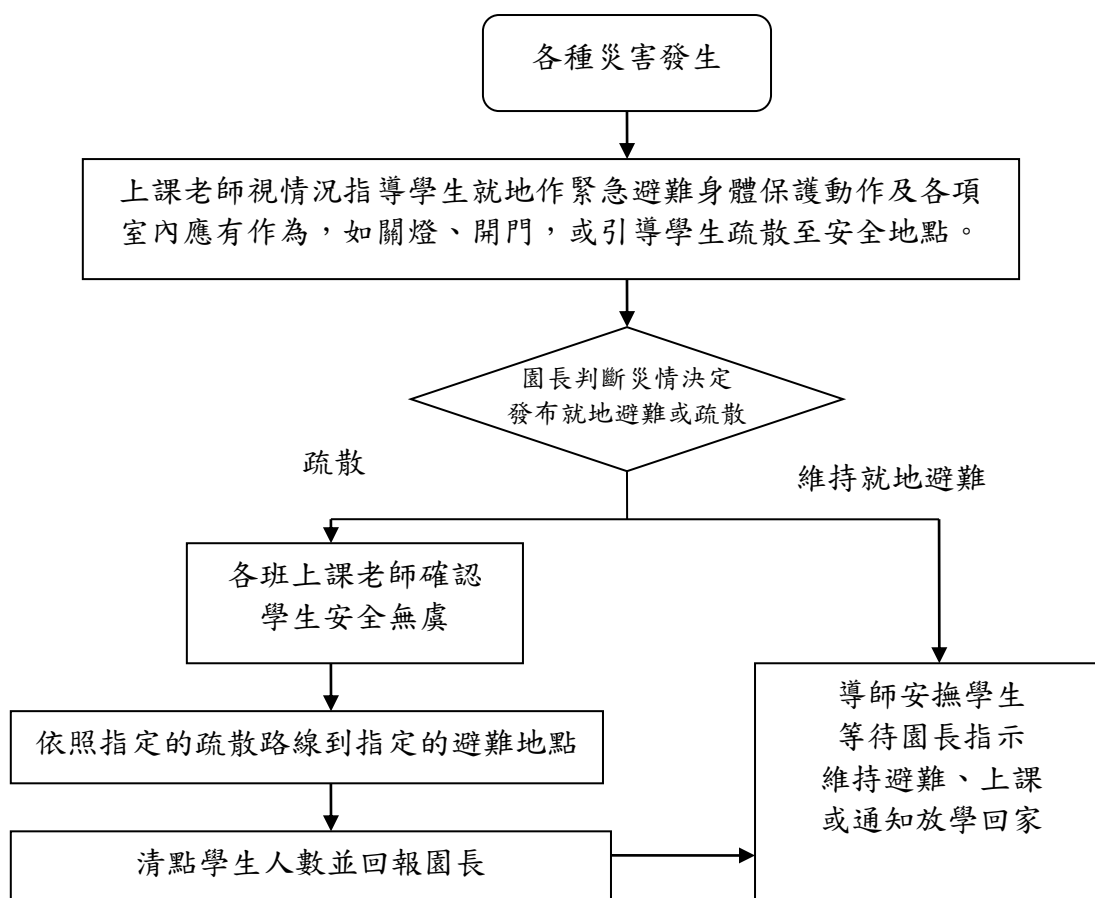
1. 當呼救而無他人協助時，應施行 1 分鐘 CPR，再繼續呼救。
2. 胸外按壓時用力較輕，僅以一手之掌根，下壓深度為 2.5~3.5 公分。
3. 人工呼吸與胸外按摩之次數比為 1：5。



附件三

通霄非營利幼兒園委託仁德醫護管理專科學校辦理

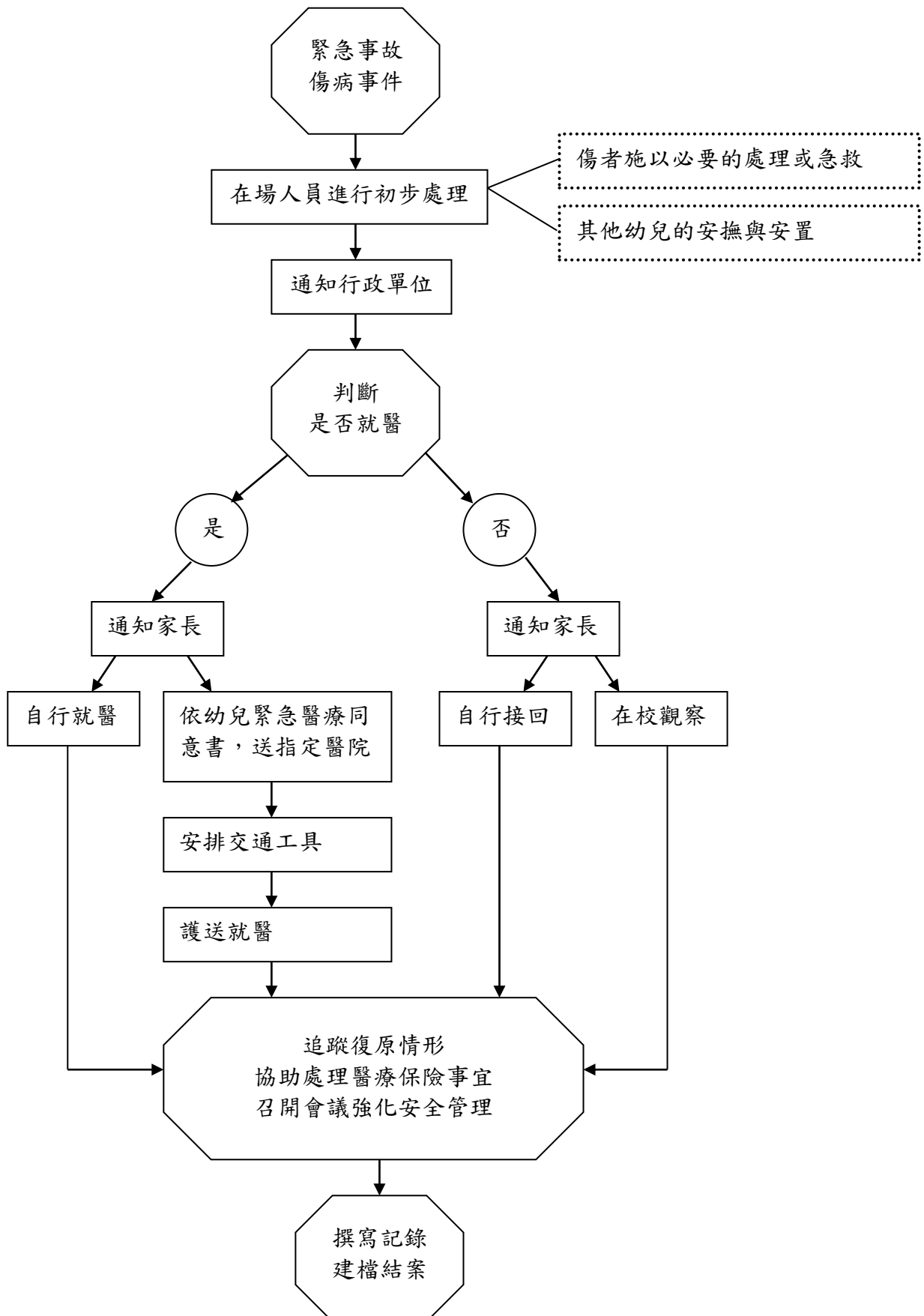
防震防災緊急疏散流程圖





通霄非營利幼兒園委託仁德醫護管理專科學校辦理

緊急事故處理流程



## 附件五

# 通霄非營利幼兒園

## 幼兒緊急傷病送醫處理委託書

貴家長鈞啟：

本委託書係因貴子弟就讀本園期間，若因疾病或發生意外事故，**需送院時**，當無法立即聯絡到您，或因無法即時趕到現場處理之情況下，是否委託本園代為處理並送往最近之健保特約醫療院所就醫診治，本園教師也將儘速聯絡與告知家長。以下為甲、乙兩種處理方式擇一，請您表示委託意願暨事項，於□中打✓並詳實填妥相關資料，以作為本園處理方式之依據，謝謝您的合作！

通霄非營利幼兒園 敬啟

## 幼兒健康狀況及緊急連絡人調查表

幼兒姓名：\_\_\_\_\_ 血型：\_\_\_\_\_

身分證字號：\_\_\_\_\_ 性別：\_\_\_\_\_ 生日：\_\_\_\_\_年\_\_\_\_\_月\_\_\_\_\_日

父親姓名：\_\_\_\_\_ 聯絡電話：\_\_\_\_\_ 手機：\_\_\_\_\_

母親姓名：\_\_\_\_\_ 聯絡電話：\_\_\_\_\_ 手機：\_\_\_\_\_

為使教保服務品質提高，以利乙方於契約期間盡最大照顧之責，請甲方提供下列資料：

### 幼兒的身體狀況

1. 有無過敏體質：無 有，何種狀況：\_\_\_\_\_
2. 過敏類別：食物：\_\_\_\_\_ 藥品：\_\_\_\_\_
- 動物：\_\_\_\_\_ 花粉 塵蟎 其他：\_\_\_\_\_
3. 有無下列疾病或狀況：無 有(氣喘 癲癇蠶豆症 心臟病 蕁麻疹  
慢性支氣管炎 異位性皮膚炎 熱性痙攣慢性中耳炎 唐氏症早產  
腦性麻痺發展遲緩 自閉症過動 聽障 視障 其他：\_\_\_\_\_)
- 乙方應注意事項：\_\_\_\_\_
4. 特殊飲食習慣：無 有\_\_\_\_\_
5. 曾接受外科手術：無 有(病名：\_\_\_\_\_，照護須注意事項：\_\_\_\_\_)
6. 其他應注意的健康狀況：\_\_\_\_\_

### 幼兒就醫醫院

- 不指定就醫之醫院，直接送至園方特約醫院(\_\_\_\_\_)
- 甲方指定就醫之醫院：
1. \_\_\_\_\_ 地址：\_\_\_\_\_
  - 電話：\_\_\_\_\_ 主治醫師：\_\_\_\_\_
  2. \_\_\_\_\_ 地址：\_\_\_\_\_
  - 電話：\_\_\_\_\_ 主治醫師：\_\_\_\_\_

### 緊急聯絡人

優先聯絡\_\_\_\_\_；與幼兒關係為\_\_\_\_\_，電話\_\_\_\_\_。

第二順位\_\_\_\_\_；與幼兒關係為\_\_\_\_\_，電話\_\_\_\_\_。

第三順位\_\_\_\_\_；與幼兒關係為\_\_\_\_\_，電話\_\_\_\_\_。

其他特別的叮嚀：\_\_\_\_\_

幼兒父母或監護人簽名：\_\_\_\_\_

日 期：\_\_\_\_\_年\_\_\_\_\_月



## 附件七

### 急救手冊

#### ◎流鼻血

- 一、讓傷者坐下或站著，切勿躺下，頭稍向前傾。
- 二、勸他用口呼吸，以手稍為用力捏住鼻部軟骨。
- 三、要他吐出口中的血液，因為吞血可能引起噁心、嘔吐等。
- 四、若大量流血，應立刻送院診治。
- 五、如小量流血，十分鐘後放鬆壓力，若仍然出血，再壓十分鐘。暫時不要讓傷者抬起頭來。
- 六、如果三十分鐘後，仍不止血，應送醫院治療。

#### ◎擦傷或刀傷

擦傷或刀傷，可用清水清潔傷口就可以，如傷口大，流血多應用敷料（勿塗搽有顏色的消毒藥水）按在傷口上，幫助止血。

#### ◎燒、燙傷

先在受傷部位沖水 15~30 分鐘，再把受傷部位的衣物脫掉，將受傷部位泡水 15~30 分鐘，再用乾淨的浴巾覆蓋著受傷部位送到就近的醫院治療。

## 附件八

### 防汛、防震、防火及防海嘯之相關參考資料

◆ 有關防汛、防震、防火及防海嘯等相關參考資料，請至以下網址下載運用：

(一) 教育部防災教育相關參考資料網址：

1. 防災教育數位平台 (<http://disaster.edu.tw/index.htm>)。
2. 校園災害防救計畫資訊系統  
([http://disaster.edu.tw/sdps/home\\_page.htm](http://disaster.edu.tw/sdps/home_page.htm))。
3. 防災教育專家學者推薦名單  
([http://disaster.edu.tw/content/rule\\_09\\_name.htm](http://disaster.edu.tw/content/rule_09_name.htm))。
4. 防災教育數位學習教材區 (幼兒、九年一貫、高中職、大專)  
(<http://120.108.115.64/niidis/>)。
5. 防災教育教材教案 (幼兒、九年一貫、高中職、大專)  
([http://disaster.edu.tw/content/resources\\_01.htm](http://disaster.edu.tw/content/resources_01.htm))。
6. 家庭防災卡填寫說明及範例.ppt  
(<http://disaster.edu.tw/index.htm>)。
7. 防災教育素養檢測題庫 (各年齡層)  
(<http://disaster.edu.tw/content/resources04.htm>)。
8. 災害防救參考程序 (地震、颱洪坡地及人為防災)  
(<http://disaster.edu.tw/content/resources06.htm>)
9. 生活防災遠距教學系統 (可網路自學)

(<http://disaster.edu.tw/edu/Life/index.htm>)。

10. 學校因應氣候變遷及大規模地震知識交流網

(<http://disaster.edu.tw/ilpurple/>)。

11. 幼兒防災動畫與遊戲、防災遊戲書繪本

(<http://disaster.edu.tw/content/childlearn/index.html>)。

(二) 內政部防災教育相關參考資料網址：內政部消防署防災知識網（防火、防震、防颱、土石流）([http://www.nfa.gov.tw/nfa\\_k/index.aspx](http://www.nfa.gov.tw/nfa_k/index.aspx))。

(三) 經濟部水利署防災教育相關參考資料網址：防災資訊服務網（防汛、颱風）([http://fhy2.wra.gov.tw/Pub\\_Web/index.aspx](http://fhy2.wra.gov.tw/Pub_Web/index.aspx))。

(四) 中央氣象局防災教育相關參考資料網址：宣導教育及氣象宣導（颱風、地震、海嘯）  
(<http://www.cwb.gov.tw/V6/education/announce/announce.htm>)。